

De Academische Werkplaats Medische Milieukunde stelt zich aan u voor

De Academische Werkplaats Medische Milieukunde, kortweg AW MMK, is een jonge organisatie die zich richt op onderzoek en ontwikkeling binnen het GGD-taakgebied milieu en gezondheid. De AW MMK streeft ernaar om academische expertise en nieuwe wetenschappelijke inzichten op het gebied van medisch milieukundige zorg te ontwikkelen en te vertalen naar de praktijk. Vervolgens is het doel van de AW MMK om die kennis ook weer in de dagelijkse praktijk toe te passen. Kennis uit de praktijk, wetenschap en beleid wordt door de AW MMK gebundeld om zo een brug te slaan tussen deze drie werkvelden. De organisatie berust op de structurele samenwerking tussen universiteiten, gemeenten en GGD'en. GGD'en zijn hierdoor in staat om voor gemeenten beter en sneller toegankelijke en kwalitatief hoogwaardige producten en diensten leveren.

Drs. Peter van den Hazel, arts
T: 026-3773915
E: peter.van.den.hazel@hvdgm.nl
Hulpverlening Gelderland Midden/GGD
Medische Milieukunde
Postbus 5364
6802 EJ ARNHEM

Ir. Moniek Zuurbier
T: 026-3773780
E: moniek.zuurbier@hvdgm.nl
Hulpverlening Gelderland Midden/GGD
Medische Milieukunde
Postbus 5364
6802 EJ ARNHEM

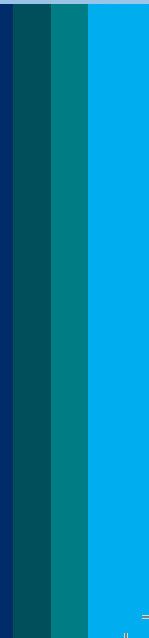
Drs. Frans Greven
T: 050-3674310
E: f.greven@hvd.groningen.nl
GGD Groningen
Medische Milieukunde
Postbus 584
9700 AN GRONINGEN

Ir. Marieke Dijkema
T: 020-5555437
E: mdijkema@ggd.amsterdam.nl
GGD Amsterdam
Medische Milieukunde
Postbus 2200
1000 CE AMSTERDAM

Drs. Loes Geelen
T: 0900-3686868
E: l.geelen@ggd-bureaugmv.nl
Bureau Gezondheid Milieu & Veiligheid
GGD'en Brabant/Zeeland
Postbus 3166
5203 DD 'S-HERTOGENBOSCH

Prof. Dr. Ir. Bert Brunekreef
T: 030-2539490
E: b.brunekreef@uu.nl
Institute for Risk Assessment Sciences (IRAS)
Universiteit Utrecht
Postbus 80178
3508 TD UTRECHT

Meer informatie over de Academische Werkplaats Medische Milieukunde is te vinden op www.academischewerkplaatsmmk.nl



Hoe gaat de Academische Werkplaats Medische Milieukunde te werk?

Een aantal GGD'en, universiteiten en andere kennisinstellingen werkt samen om op een efficiënte wijze probleemgericht onderzoek uit te voeren. Verschillende meerjarige onderzoeksprojecten zijn en worden uitgevoerd, ook zijn er nieuwe projecten in ontwikkeling. Verder organiseert de Academische Werkplaats Medische Milieukunde een programma waarin kennis wordt uitgewisseld via seminars, workshops, rapporten, nieuwsbrieven en cursussen. Daarnaast is de AW MMK een structureel coördinatiepunt voor samenwerking tussen GGD'en en universiteiten. De GGD van Hulpverlening Gelderland Midden in Arnhem coördineert de AW MMK voor de andere GGD'en in Nederland.

Doel van de projecten

Het doel van de onderzoeksprojecten is om vragen uit de praktijk op een wetenschappelijke manier op te pakken en te beantwoorden en om de vertaalslag van nieuwe wetenschappelijke kennis naar de praktijk te maken. De AW MMK wil een betere afstemming realiseren tussen beleid en onderzoek. De AW MMK bevordert de uitwisseling van kennis door wederzijds personeel uit te wisselen tussen de GGD en universiteiten. Daardoor wordt onder andere meer gebruik gemaakt van het onderwijsaanbod en de faciliteiten van universiteiten. Omgekeerd is het voor studenten mogelijk hun academische kennis in de praktijk te toetsen door tijdelijk bij GGD'en aan de slag te gaan.

De AW MMK stimuleert GGD-medewerkers onderzoek te gaan doen op academisch niveau. Uiteindelijk moet dit leiden tot een verbetering van het 'evidence based' handelen van GGD'en met als resultaat toegankelijke en kwalitatief hoogwaardige producten en diensten.

De AW MMK werkt samen met gemeenten bij het uitvoeren van onderzoek. Over en weer ontstaat meer begrip voor de mogelijkheden om de openbare gezondheidszorg, in het bijzonder de medische milieukunde, te verbeteren en sterker te baseren op effectieve methoden. Dit leidt tot wetenschappelijk verantwoorde programma's die het plaatselijke beleid versterken. Wethouders en beleidsambtenaren kunnen bij de AW MMK terecht met concrete vragen en onderzoeksvorstellen.

Samenwerking

De AW MMK is een samenwerking tussen de GGD'en uit Amsterdam, Arnhem, Groningen en Brabant/Zeeland, de Universiteit Utrecht en de Radboud Universiteit Nijmegen. Vanuit Universiteit Utrecht is het 'Institute for Risk Assessment Sciences' (IRAS) betrokken en vanuit de Radboud Universiteit Nijmegen de 'Department of Environmental Science' betrokken. In toekomstige projecten worden het 'Department of Public Health' van de Erasmus Universiteit en de GGD Rotterdam aan de Academische Werkplaats toegevoegd.

In de onderzoeksprojecten wordt ook samengewerkt met andere partners zoals het RIVM, UMC Groningen en TNO. Verder zoekt de AW MMK samenwerking met plaatselijke partners die betrokken zijn bij de onderzoeksvragen. Denk hierbij aan patiëntenorganisaties, brandweer, volkshuisvesting en ingenieursbureaus.

Het is belangrijk gemeenten te betrekken bij de opzet en uitvoering van onderzoek. De problemen die in de AW MMK onderzocht worden, komen immers voort uit hun milieu- en gezondheidsproblematiek. De AW MMK bepaalt in samenspraak met gemeenten welke onderwerpen behandeld worden. Bij sommige onderwerpen worden ook provincies en andere GGD'en betrokken. Deze organisaties kunnen als volwaardig partner aansluiten.

De onderzoeken

Er zijn in totaal vier onderzoeken door verschillende GGD'en uitgevoerd en afgerond. Andere projecten lopen nog of zijn in voorbereiding:

1. De GGD van Hulpverlening Gelderland Midden heeft een onderzoek gedaan naar blootstelling aan luchtverontreiniging tijdens deelname aan het verkeer. Proefpersonen reisden twee uur lang per bus, auto en fiets. De onderzoekers wilden in kaart brengen of de blootstelling per vervoersmiddel van elkaar verschilt en of dit effect heeft op de gezondheid van de weggebruiker. En zijn er ook acute gezondheidseffecten?
2. De GGD Amsterdam is in 2006 een onderzoek gestart naar de gevolgen van blootstelling aan luchtverontreiniging veroorzaakt door het verkeer op de gezondheid van de bevolking. De mensen in Noord-Holland, Flevoland en Rijnmond zijn hiervoor onderzocht. Wat is het verband tussen de hoeveelheid luchtverontreiniging door het verkeer op de plek waar mensen met bijvoorbeeld luchtwegproblemen wonen? Ook wordt de effectiviteit onderzocht van enkele maatregelen om de blootstelling aan luchtvervuiling te verminderen. De onderzoeker ontwikkelde een nieuw model waarmee per adres de mate van luchtverontreiniging in kaart is gebracht. De vraag die centraal staat is: Wat is het effect van de slechte luchtkwaliteit op de gezondheid van de inwoners uit dit gebied?
3. In het onderzoek van Bureau Gezondheid, Milieu en Veiligheid van de GGD'en Brabant/Zeeland staat één vraag centraal: Milieufactoren in mijn omgeving... wat betekent dat voor gezondheid? Het doel van het onderzoek is om indicatoren te ontwikkelen waarmee de invloed op de gezondheid door milieufactoren in kaart gebracht wordt. Dit wordt zo gedaan, dat GGD'en deze informatie kunnen gebruiken in hun communicatie naar burgers en (plaatselijke en/of regionale) overheden.
4. Na branden staat in de media vaak: 'Er zijn geen giftige stoffen vrijgekomen' of 'Er was geen gevaar voor de volksgezondheid'. Maar is dat ook zo? Heeft blootstelling aan rook gevolgen voor de gezondheid van hulpverleners en mensen die betrokken zijn bij een brand? Sommige mensen die beroepsmatig irriterende stoffen inademen, krijgen last van de luchtwegaandoening RADS of een andere niet-allergische vorm van astma. De GGD Groningen heeft dit onderzocht.

Meer informatie over de projecten staat in de deelbrochures, waarin ieder onderzoek beschreven is.

Resultaten

Uit de onderzoeken komen concrete aanbevelingen voor beleidsmakers en bestuurders binnen gemeenten en provincies naar voren. De resultaten en beleidsaanbevelingen worden via brochures, workshops, presentaties en de website van de AW MMK gepresenteerd en bediscussieerd. Daarnaast worden de resultaten van de onderzoeken wetenschappelijk gerapporteerd. De resultaten zijn voor een deel al gepubliceerd in verschillende nationale en internationale wetenschappelijke tijdschriften. Een aantal publicaties volgt nog. Ook zijn de resultaten gepresenteerd en bediscussieerd tijdens workshops en congressen.

Voor actuele informatie en voor de gepubliceerde artikelen verwijzen wij u graag naar onze website www.academische-werkplaatsmmk.nl

Subsidie programma van de Nederlandse organisatie voor gezondheidsonderzoek en zorginnovatie (ZonMw)

Met het programma Academische Werkplaatsen Publieke Gezondheid (AWPG) worden vraaggestuurde onderzoeken op het gebied van publieke gezondheid structureel versterkt en verankerd. Uit het eerste programma (2005-2008) zijn negen werkplaatsen voortgekomen. Het vervolgp programma AWPG is vooral gericht op het structureel verankeren van de infrastructuur tussen de werkplaatsen. Daarnaast is borging van de resultaten uit onderzoeken van belang. Centraal staan praktijkgerichte en beleidsrelevante vragen. De GGD voert de regie en waarborgt de continuïteit van de academische werkplaatsen. Het is essentieel dat de gemeente en het GGD-bestuur als opdrachtgever en partner hierbij worden betrokken. Zij zijn immers ook medeverantwoordelijk. Ook moet het voor (andere) GGD'en vanzelfsprekend zijn zich aan te sluiten bij de academische werkplaats. De Academische Werkplaats Medische Milieukunde is één van de negen Academische Werkplaatsen Publieke Gezondheid in Nederland. Met steun van ZonMw en in opdracht van het ministerie van VWS is de AW MMK tot stand gekomen. ZonMw bevordert gezondheidsonderzoek en zorginnovatie. De organisatie stimuleert het gebruik van de resultaten uit dit onderzoek. Vooruitgang in de zorg vraagt om onderzoek en ontwikkeling.